

¡Favor de no Pisar el Pasto!



Óscar Balcázar Guzmán
SERTA

Como regularmente acostumbro, me senté en mi computadora a revisar mi correo electrónico. Dentro de los diversos mensajes nuevos que tenía, encontré uno de un amigo que tenía por título lo siguiente: “Avisos en las universidades para proteger el pasto”. Me pareció curioso y decidí explorar el contenido. El texto presentaba una serie de versiones de los letreros según la universidad; cito algunos ejemplos:

Universidad Anáhuac:

“Favor de no asolearse en el pasto”.

ITAM:

“Favor de no pisar este activo fijo”.

Universidad Iberoamericana:

“¡O sea! ¡no! ¡por fa, no pises el pasto!”.

Universidad Panamericana (UP):

“Pisar el pasto es pecado”.

UNITEC:

“Favor usar los baños, no el pasto”.

Universidad del Valle de México (UVM):

“Favor de no robarse el pasto”.

U.N.A.M.:

“Compañeros, favor de no fumarse el pasto”

ITESM (Tec de Monterrey):

“Si usted pisó el pasto, favor de conectarse a la red y proporcionar el número de una tarjeta de crédito... Gracias”.

Al recibir este correo y compartirlo, nos pareció interesante la idea de estudiar las diferencias ideológicas y profesionales que pudieran existir actualmente con los alumnos de algunas de las escuelas citadas.

A nivel de recién egresados, el panorama que México les da a las nuevas generaciones es mucho más competitivo que hace algunos años. Ellos hace unos años, seguramente, hubieran garantizado con la terminación de su carrera en alguna universidad, un trabajo certero que les permitiera una vida tranquila. Hoy en día no es raro ver estudiantes de universidades “prestigiadas” en busca de empleo y frustrados por la poca oferta que hay para su potencial encerrado después de largas horas frente a libros.

También sabemos de antemano que muchas de las universidades citadas promueven diferentes filosofías que caracterizan a sus alumnos. El chascarrillo del pasto nos permite tener una caricatura de lo que popularmente podría pensarse de la filosofía de diferentes egresados. Potencialmente, esta filosofía será la que ellos conlleven con sus empleados y jefes durante su vida profesional. Existen muchas personas que al momento de trabajar con alguien presuponen el impacto de esta filosofía y la empatía que puede tener en el trabajo que desarrollen. Esto deriva en una motivación directa de la persona que contrata a favorecer o desfavorecer a un recién graduado y que éste empiece a generar experiencia dentro de la empresa.

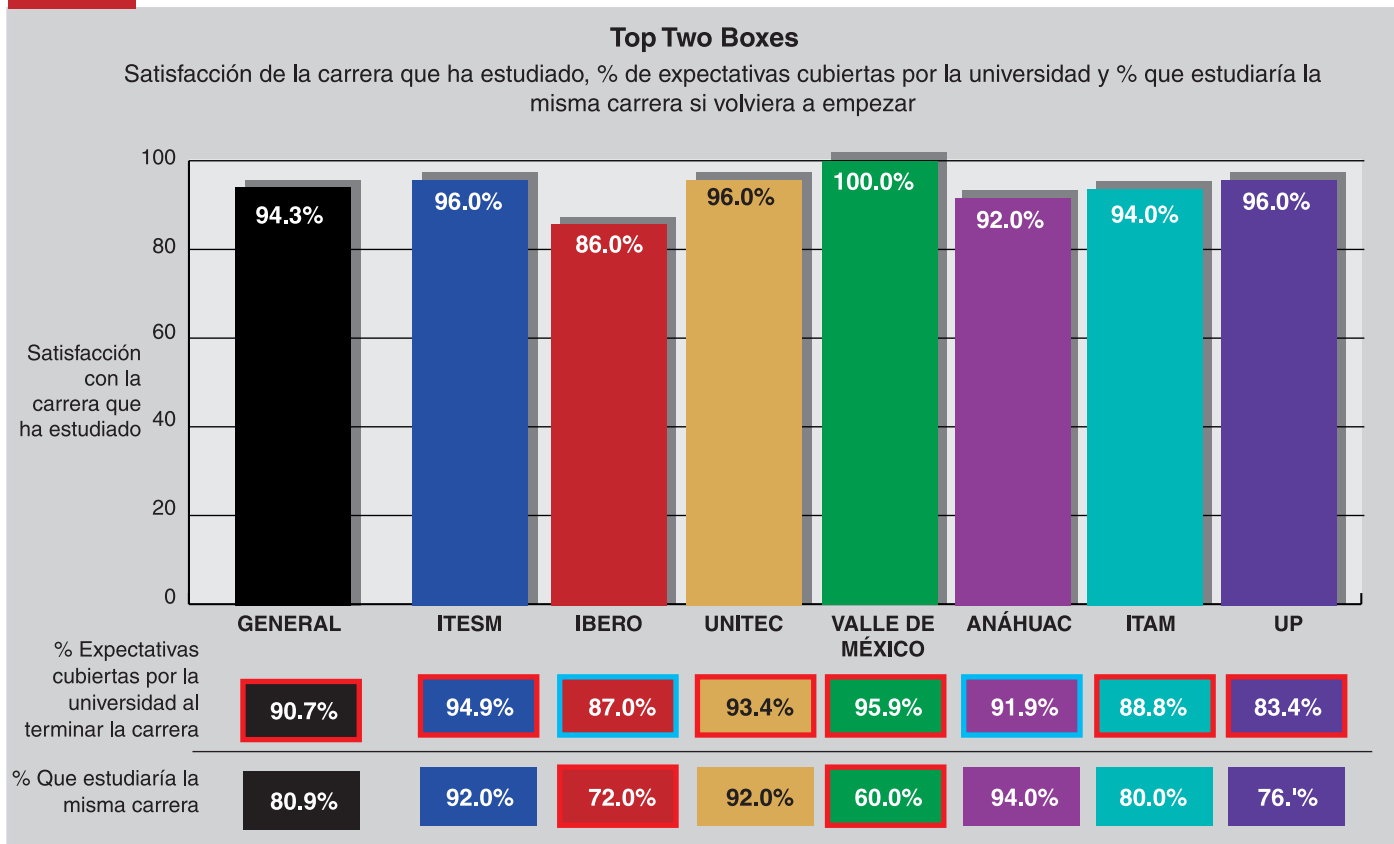
De esta manera realizamos un levantamiento de entrevistas entre alumnos o exalumnos de las universidades privadas citadas. Pensamos que resulta de interés al lector utilizar las herramientas de investigación de mercados para mostrar algunas confirmaciones de lo que pensamos sobre los chicos universitarios que en algún momento serán los que tomen decisiones en las corporaciones. Adicionalmente, también puede motivar a la confirmación o cambio de la perspectiva que alguien tiene con respecto a cierta universidad.

Levantamos entrevistas y realizamos segmentación por la universidad en la que van (o fueron) y el sexo del entrevistado. Todos los entrevistados se graduarán en menos de 6 meses o se graduaron en menos de 6 meses (siendo hoy agosto de 2004). La muestra fue tomada aleatoriamente con alumnos de diferentes carreras juntando un total de 700 entrevistas (100 de cada universidad estudiada).

Principales Resultados

Satisfacción. La primera inquietud relacionada fue el análisis del porcentaje de satisfacción que existe con la carrera que estudiaron. Se comparó con un porcentaje (a criterio del entrevistado) de expectativas cubiertas por su universidad ahora que finalizan o finalizaron su carrera. Finalmente, también se estudió la factibilidad de que si empezaran su carrera

Gráfica 1



Base: Total de entrevistados (700)

hoy, estudiarían la misma carrera que ya están por terminar (Gráfica 1).

Interesante resulta el hecho de que prácticamente todas las universidades tienen satisfechos a sus alumnos. Este porcentaje puede resultar alto sabiendo que en esta etapa, los alumnos han presenciado las posibles ineficiencias de su universidad y que se vislumbra todo con un enfoque más crítico-idealista. La Ibero tiene el porcentaje más bajo de satisfacción con la carrera pero las expectativas de la universidad están cubiertas.

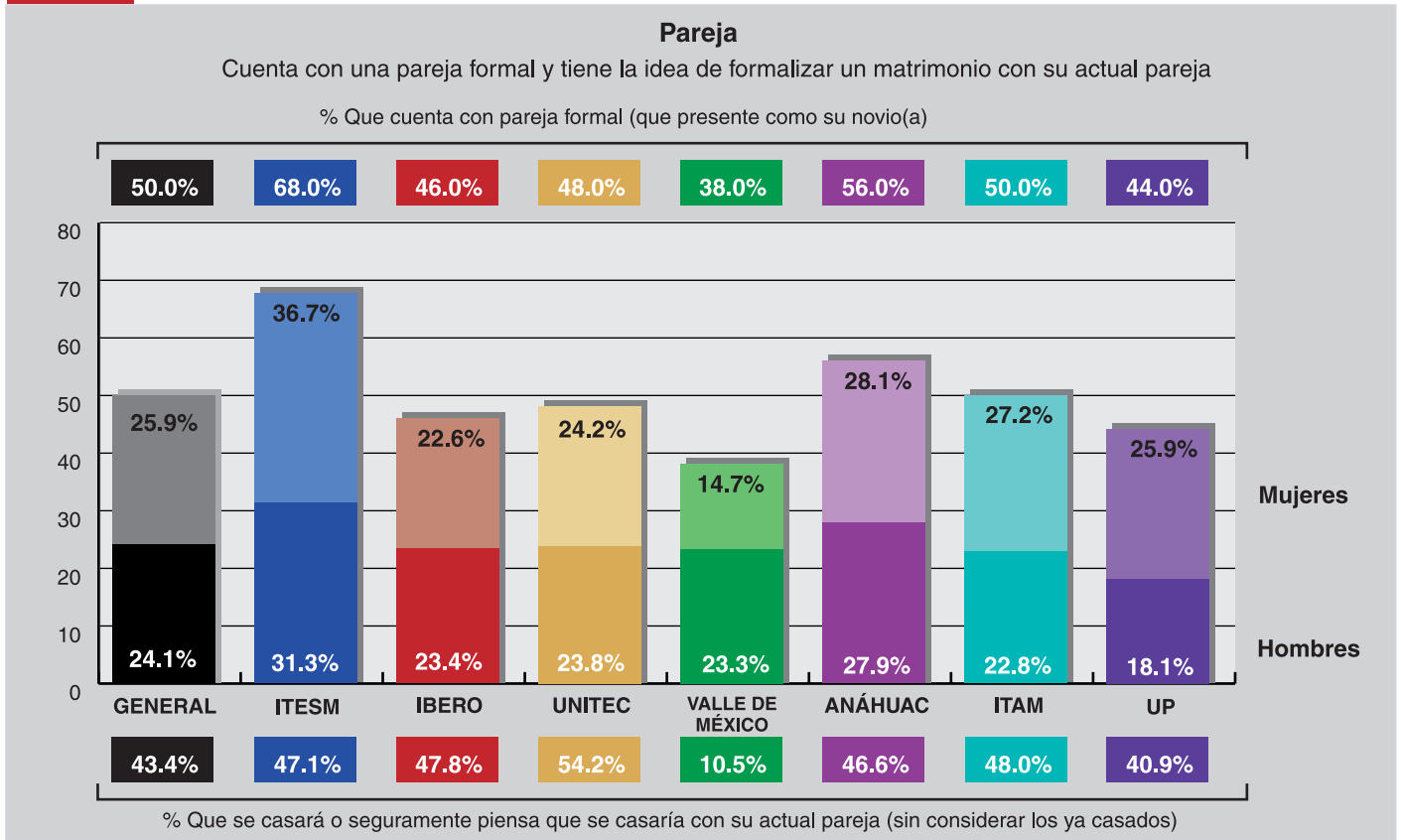
En el caso de la mayoría de las universidades las expectativas cubiertas por la universidad en sí, se encuentran ligeramente por debajo de lo esperado en términos de su carrera. Resulta interesante a destacar que en el caso de la misma universidad Iberoamericana y UVM existen los porcentajes más bajos de personas que estudiarían la misma carrera. Nos permite pensar que el grado de arrepentimiento del camino a seguir se ve más en estas universidades. Los porcentajes de mejor apego a su carrera se encuentran en la Universidad Anáhuac, ITESM y UNITEC.

Pareja Formal

Otra perspectiva interesante a estudiar es el concepto de pareja. En la gráfica 2 observamos el porcentaje de alumnos que cuenta con una pareja (que presenta formalmente como su novio o novia).

La escuela en donde los alumnos recién egresados o por terminar la carrera tienen más porcentaje de pareja es el ITESM. Particularmente, las mujeres de esta escuela cuentan con pareja formal. Adicional se puede observar otro dato interesante en el sentido de que el 47.1% de las personas que tienen novio o novia en el ITESM, piensan casarse con esa persona. Vale la pena destacar que prácticamente en todas las universidades es similar; de las personas que tienen pareja, desean casarse con ella entre el 45%-50% de los casos. Sin embargo, los alumnos de la UVM no parecen obedecer esto. Es la universidad con menos parejas formales y solamente el 10.5% de estas personas realmente desean formalizar un matrimonio con la persona que hoy es su pareja.

Gráfica 2



Base: Total de entrevistados (700)

Internacionalización

Hemos visto la importancia que tiene que los alumnos estén debidamente internacionalizados. Las universidades han puesto mucho empeño en publicitar que sus alumnos cuentan con alto nivel de internacionalización gracias a los programas académicos que cada uno ofrece en el extranjero.

Vemos en la gráfica 3 que el 12.9% de los estudiantes de estas universidades ha estudiado en el extranjero. Destaca claramente el ITESM y posteriormente la Anáhuac como las universidades que tienen el más alto porcentaje de alumnos que estudiaron en el extranjero durante su carrera profesional. Universidades como UVM y UNITEC no destacan por esta característica.

Los países que fueron más visitados por estos alumnos son E.U.A., Canadá y España. Esto nos brinda una perspectiva sobre los potenciales conocimientos internacionales que un alumno tiene. Debemos saber también que el 98.9% de estos alumnos considera que habla inglés y en promedio consideran tenerlo dominado en un 83.0%. Los siguientes idio-

mas manejados son: francés y alemán por el 20.6% y 6.3% respectivamente.

Gráfica 3



Base: Total de entrevistados (700) y entrevistados que estudiaron en el extranjero (91)

Actividad Laboral

En cuanto a la actividad laboral existen diferencias interesantes entre las escuelas. Lo más impactante en la gráfica 4 es darnos cuenta que únicamente el 37.4% de estos alumnos trabaja. Los demás estudiantes no están generando ingreso y, por ende, podemos pensar que tampoco el progreso que esperaban en esta etapa. Por otro lado, podemos darnos cuenta que el 85.5% de los estudiantes que trabajan lo hacen en algo que consideran que está relacionado con su carrera. Entre escuelas podemos ver que los alumnos que más se encuentran trabajando son los de la UVM.

Llama la atención el UNITEC cuya publicidad en espectaculares se ha caracterizado por basarse en estadísticas que dicen que sus egresados cuentan con empleo. Sin embargo, según los resultados de la presente es la escuela con menos alumnos de esta etapa trabajando.

Ingresos al Mes

En términos de la manera en que reciben ingresos mensuales vemos que el 44% administra entre 1,001

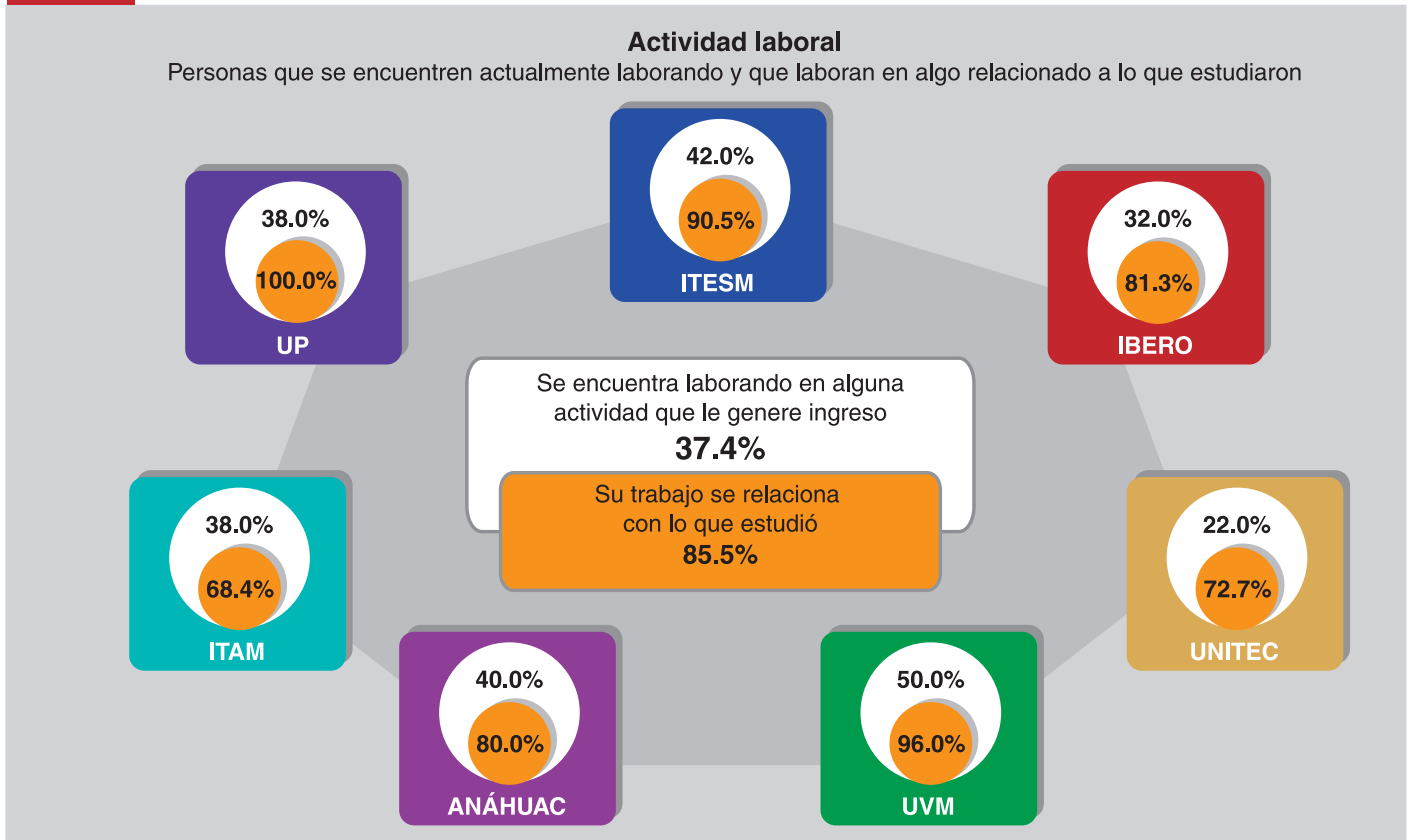
y 5,000 pesos. Los alumnos que menos dinero administran se encuentran en UNITEC y universidad Anáhuac. Caso contrario a la Ibero, ITESM y UP en donde existe la mayor cantidad de alumnos que administran más de 10,000 pesos. En particular el ITAM se caracteriza por tener alumnos que administran más de 5,001 pesos. Gráfica 5.

Postgrado

Para el caso de postgrado podemos ver que la idea de hacerlo es relativamente homogénea (Gráfica 6).

Destaca mucho la proporción que existe entre hombres y mujeres, salvo el caso del ITAM todo parece indicar que las mujeres tienen la misma idea de seguirse preparando al mismo nivel que los hombres. Esto sucede a pesar de que potencialmente ellas se pueden convertir en madres de familia en pocos años. Nos da a pensar una filosofía de ellas a combinar familia, trabajo y escuela en mediano y largo plazos. Será interesante estudiar posteriormente, cuántos de ellos efectivamente lo realizan, sobre todo en el caso de las mujeres. El 47.7% de los alumnos desea realizar este postgrado en el extranjero, sobre todo en el caso del ITESM, Ibero y Universidad Anáhuac.

Gráfica 4



Base: Total de entrevistados (700)

Gráfica 5

Ingresos percibidos

Diferentes ingresos entre escuelas que tienen los alumnos para sus gastos (independientemente de su procedencia)

<p>Ingresos menores de \$1,000.00 (10.9%)</p> <p>UNITEC (36.0%) ANÁHUAC (16.0%)</p>	<p>Ingresos entre \$1,001.00 y \$5,000.00 (44.0%)</p> <p>ITESM (66.0%) ANÁHUAC (58.0%) IBERO (48.0%) UNITEC (48.0%)</p>
<p>Ingresos menores de \$5,001.00 y \$10,000.00 (33.4%)</p> <p>ITAM (60.0%) UP (50.0%)</p>	<p>Ingresos mayores a \$10,000.00 (11.7%)</p> <p>IBERO (16.0%) ITAM (12.0%)</p>

Se muestran los más altos porcentajes de cada cuadrante.
Base: Total de entrevistados (700)

Expectativas Laborales-Personales

La Gráfica 7 nos permite dibujar un perfil de lo que podría ser lo que caracteriza a los estudiantes de cada

universidad en términos de 8 factores diferentes enlistados para ser ordenados. Lo que vemos en los cuadros es el porcentaje de ocasiones en que los alumnos de cada escuela pusieron el factor en primer lugar. Es interesante darnos cuenta que la mayor expectativa en estos jóvenes es desarrollarse de manera intelectual, ver potencial de crecimiento en la empresa y generar mucha experiencia. No existe una ambición material o de soberbia impactante. Factores como “Tener poder sobre subordinados” no fueron contemplados por nadie. Otro aspecto es que tampoco es relevante para ellos apoyar a México a salir adelante.

Ideas Laborales y Personales

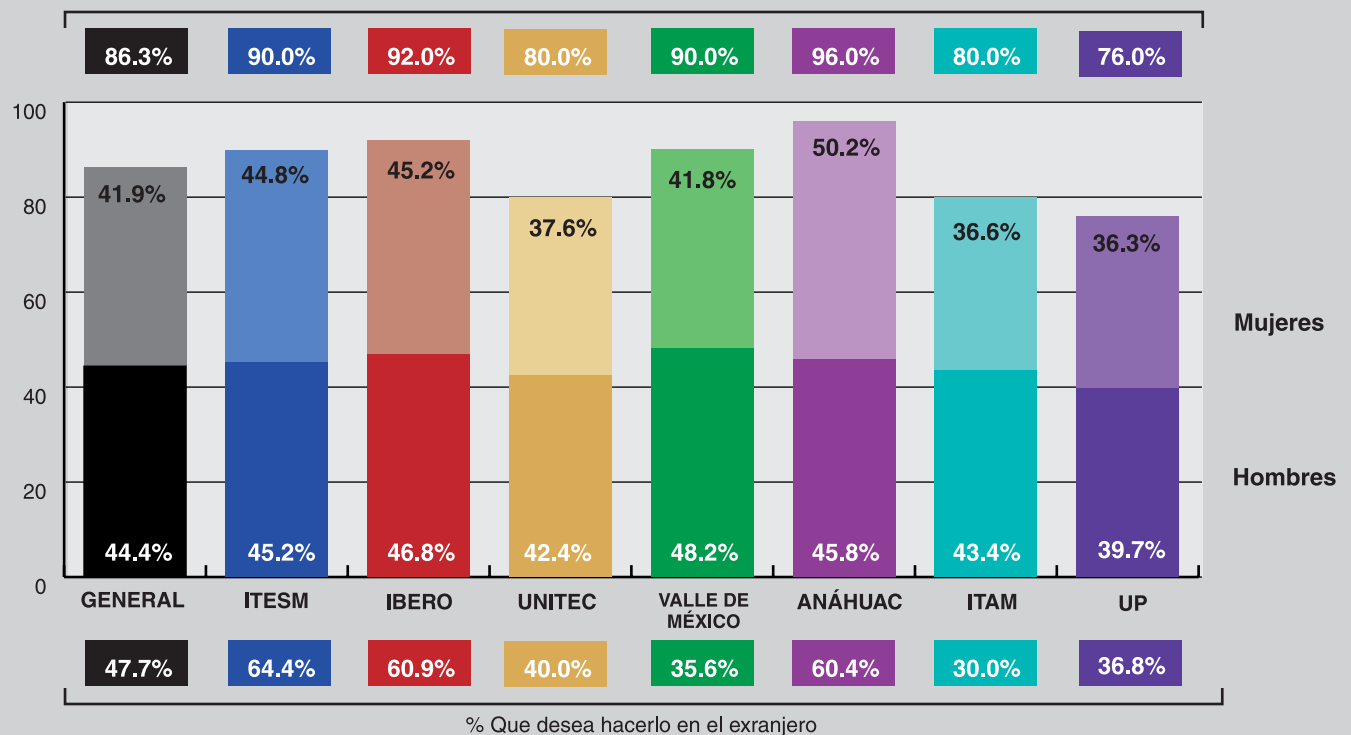
Realizamos un análisis factorial en donde incluimos diferentes aspectos que tienen que ver con ideas en términos laborales y filosofía personal. Este modelo sencillo planea dar algunos mapas para esquematizar algo de la filosofía de cada escuela. Los términos fueron agrupados y renombrados en un modelo que explica el 60% de la varianza.

Gráfica 6

Posgrado

Personas que tienen intención de estudiar un posgrado

% Que tiene intención de estudiar un posgrado



Base: Total de entrevistados (700)

Gráfica 7

Expectativas laborales-personales

Primeras tres expectativas relevantes por cubrir de cada escuela (tomando en cuenta un total de 8 posibles)

ITESM	Que tenga mucho potencial para crecer en la empresa (44.0%) Que me paguen bien (44.0%) Que tenga gran desarrollo intelectual para mí (12.0%)
IBERO	Que tenga gran desarrollo intelectual para mí (36.0%) Que me dé mucha experiencia (20.0%) Que tenga mucho potencial para crecer en la empresa (14.0%)
UNITEC	Que me dé mucha experiencia (32.0%) Que tenga mucho potencial para crecer en la empresa (32.0%) Que tenga gran desarrollo intelectual para mí (22.0%)
UVM	Que me dé mucha experiencia (38.0%) Que tenga gran desarrollo intelectual para mí (24.0%) Que me paguen bien (18.0%)
ANÁHUAC	Que tenga gran desarrollo intelectual para mí (32.0%) Que tenga mucho potencial para crecer en la empresa (28.0%) Que me paguen bien (14.0%)
ITAM	Que me dé mucha experiencia (34.0%) Que tenga gran desarrollo intelectual para mí (26.0%) Que me paguen bien (18.0%)
UP	Que me paguen bien (26.0%) Que tenga gran desarrollo intelectual para mí (16.0%) Que el ambiente de trabajo sea muy agradable (18.0%)
GENERAL	Que tenga gran desarrollo intelectual para mí (23.1%) Que tenga mucho potencial para crecer en la empresa (22.9%) Que me dé mucha experiencia (21.4%)

Base: Total de entrevistados (700)

Factores con poca expectativa

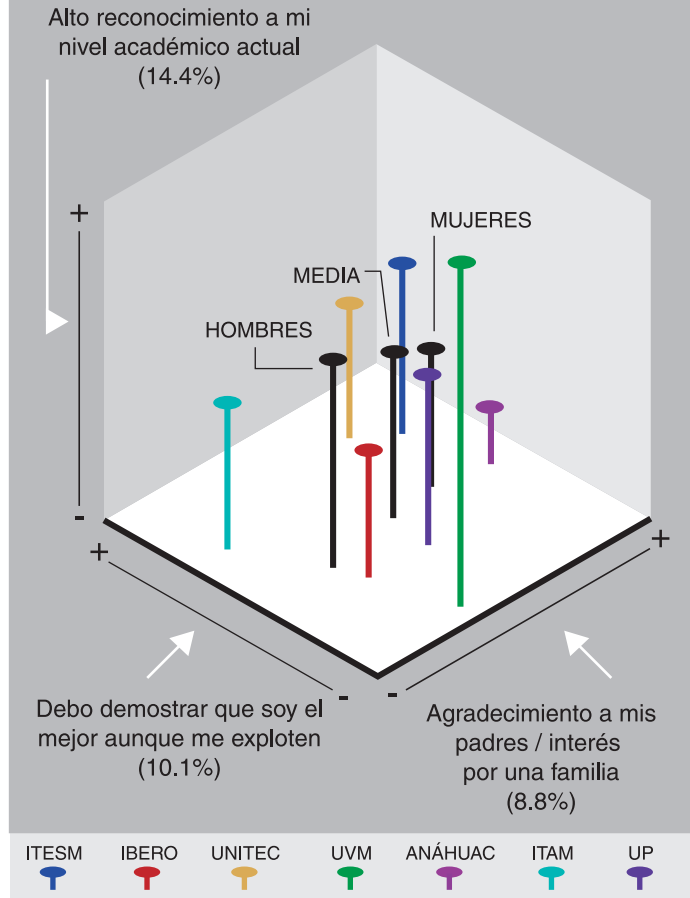
- Tener poder sobre subordinados
- Apoyar a México para ser mejor país
- Que me permita tener elementos para poner mi propio negocio

La gráfica 8 nos muestra en un análisis tridimensional de los resultados de los factores en diferentes ejes. Podemos pensar que existe más afinidad a alguno si el punto se acerca más al signo de “+” en el eje de interés. De esta manera, podemos ver que la Universidad Anáhuac tiene el más alto apego a generar agradecimiento, escaso apego a considerar que merece reconocimiento por su nivel académico y ligeramente poco apego a pensar que hay que demostrar ser el mejor a pesar de que lo exploten a uno en el proceso. Existen muchas lecturas que se pueden tener de un mapa tan ambicioso. Cada uno de los puntos es una conclusión sobre el perfil que puede definirse de cada universidad si se lee de la

Gráfica 8

Ideas laborales personales

Análisis de factores en términos de ideas laborales y personales (total de varianza explicada en el gráfico: 33.3%)



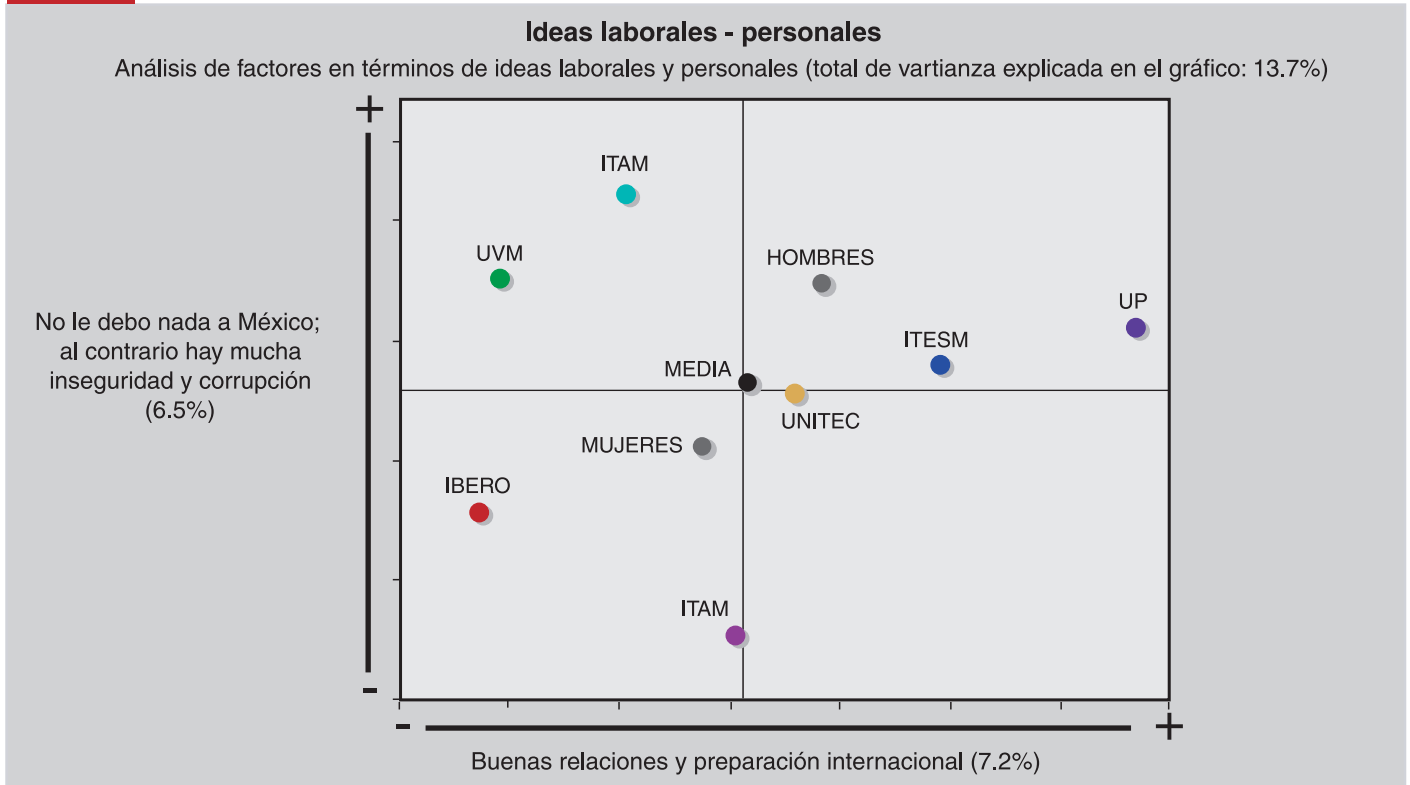
Base: Total de entrevistados (700)

Total del modelo que explica 60% de varianza

manera descrita. También por sexo es posible hacer una diferenciación, sobre todo en el caso del agradecimiento a padres / interés por una familia, ya que las mujeres tienen más apego a este factor. Sin embargo, los hombres están menos apegados a la idea de demostrar su valía profesional a pesar de que lo exploten; nos da a pensar que son más soberbios.

Si vemos otro par de factores de manera bidimensional (gráfica 9), nos daremos cuenta de algo importante. Los alumnos más apegados a la idea de no deberle nada a México y sentir resentimiento contra su inseguridad y corrupción están en ITAM y UVM; también el grupo de los hombres destaca por este hecho. Vemos un cuadrante donde podemos encontrar a las mujeres, a los alumnos de la Ibero y Universidad Anáhuac. En este cuadrante vemos más apego a la idea de deberle algo a México y no mu-

Gráfica 9



Base: Total de entrevistados (700) Total del modelo que explica 60% de varianza

cho apego por las relaciones laborales e internacionales. Podemos pensar como hipótesis que estas personas consideran que este aspecto está cubierto en el perfil de compañeros que tienen, por ende, no le dan tanta relevancia.

En la gráfica 10 podemos observar otra perspectiva interesante. Son las personas del ITESM, UNITEC y UVM los que consideran que tienen menos experiencia. Los alumnos del ITESM tienen más apego a demostrar que deben demostrar su valía a pesar de ser explotados. En el caso de los hombres, vemos que ellos consideran que tienen más apego a pensar que tienen mucha experiencia comparado con las mujeres. Algo interesante es que son las mujeres un poco más apegadas a comprar un auto en cuanto puedan.

Conclusiones del presente trabajo son muchas pero lo que es cierto es que la universidad determina mucha de la filosofía laboral que una persona tendrá cuando trabaje. Cada universidad puede tener cierto estereotipo pero como en muchos estudios como éste, la generalización no es buena consejera aunque siempre existirán diferentes apegos a ideas y filosofías.

Es indudable que esta generación está frustrada en términos de la oferta de trabajo para la que tantos años se han preparado. Se puede ver que están muy dispuestos a ponerse las pilas para dar lo mejor de sí y demostrar su valía. También es interesante darse cuenta que las mujeres profesionistas tienen comportamientos bastante interesantes y muy diferentes a los hombres.

Otra conclusión lamentable es el poco amor y resentimiento a México. Vemos la cantidad de personas que sienten afinidad con pensar que no le deben nada al país que los educó dado sus grandes deficiencias tercermundistas. Lamentable, podemos pensar que los que se irán a estudiar un postgrado en el extranjero quizá no regresen a aportar conocimiento a México. A pesar de que prepararse en una universidad de las estudiadas es un privilegio, es una pena que México no ofrezca las oportunidades y entorno que estos jóvenes merecen por tantos años de estudio.

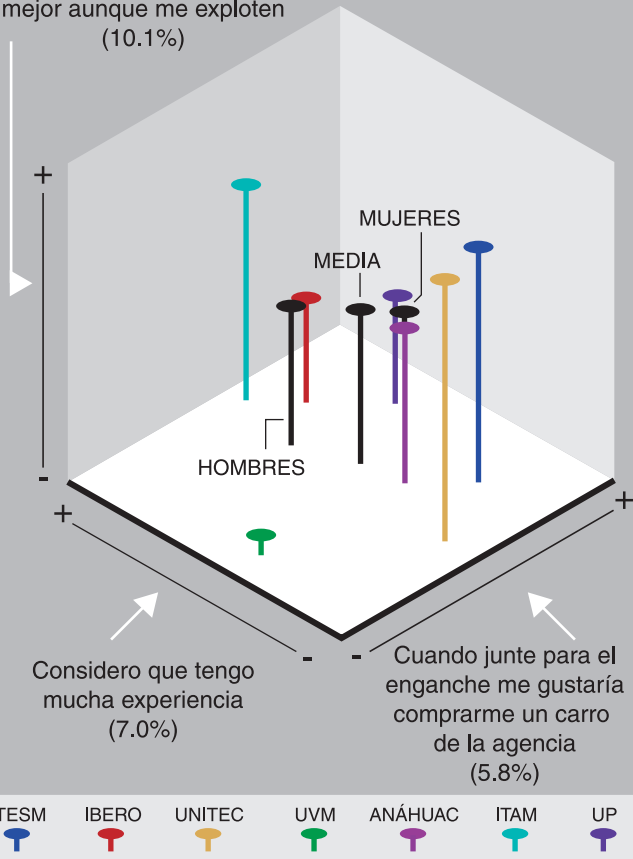
Finalmente no olvide cuando visite una universidad, revisar el letrero sobre el pasto, tal parece que sirve bastante para desmentir o confirmar sus ideas sobre los alumnos.

Gráfica 10

Expectativas laborales-personales

Análisis de factores en términos de ideas laborales y personales (total de varianza explicada en el gráfico: 22.9%)

Debo demostrar que soy el mejor aunque me exploten (10.1%)



Base: Total de entrevistados (700)

Total del modelo que explica 60% de varianza